

## DŮVODOVÁ ZPRÁVA

### Návrh vyhlášky, kterou se mění vyhláška č. 107/2005 Sb., o školním stravování

#### OBEČNÁ ČÁST

##### **I. Vysvětlení nezbytnosti navrhované právní úpravy, odůvodnění jejích hlavních principů**

Ministerstvo školství, mládeže a tělovýchovy (dále jen „MŠMT“) ve spolupráci s Ministerstvem zdravotnictví vyhodnotilo stav systému školního stravování a předkládá návrh revize, který reaguje na nové poznatky ve výživě s cílem zajistit kvalitní a nutričně vyváženou stravu dětí, žáků a studentů (dále jen „žáci“). Zároveň umožňuje větší variabilitu při přípravě stravy tak, aby bylo možno pružněji reagovat na stravovací omezení žáků jak z dietních důvodů, tak i z jiných závažných a dlouhodobých důvodů (tzv. specifické stravovací potřeby). Stravováním se podle specifických stravovacích potřeb rozumí školní stravování tvořené výhradně bezmasou nebo rostlinnou stravou. Bezmasou stravou se rozumí strava, která vylučuje maso včetně drůbeže a ryb, masné výrobky, želatinu a vývary z masa a kostí (vegetariánská strava či bezmasý pokrm). Rostlinnou stravou se rozumí strava, která vylučuje všechny suroviny a výrobky živočišného původu, zejména maso včetně drůbeže a ryb, masné výrobky, želatinu, vývary z masa a kostí, vejce mléko, máslo, jogurty, sýry a další mléčné výrobky (veganská strava či rostlinný pokrm). Stravováním podle specifických stravovacích potřeb se také rozumí stravování v souladu s náboženským přesvědčením, kdy se nejedná o bezmasou stravu, ale pouze o vyloučení některých potravin. Revize rovněž zajistí právo žáků na konzumaci vlastní stravy donesené do provozovny školního stravování či provozovny jiné osoby poskytující stravovací služby zabezpečující školní stravování a zavádí novou věkovou kategorii pro spotřební koš.

Zachování stávajícího právního stavu znamená nereflektování současného vědeckého poznání, rovného přístupu ke školské službě, sociálního aspektu a docházky do předškolního vzdělávání dětem od 2 let věku dle platné školské legislativy.

##### **II. Zhodnocení souladu navrhované právní úpravy se zákonem, k jehož provedení je navržena, včetně souladu se zákonným zmocněním k jejímu vydání**

Návrh změny vyhlášky je v souladu s § 35 odst. 3, § 121 odst. 1, § 122 odst. 5 a § 123 odst. 5 zákona č. 561/2004 Sb., o předškolním, základním, středním, vyšším odborném a jiném vzdělávání (školský zákon), ve znění zákona č. 333/2012 Sb., zákona č. 82/2015 Sb., zákona č. 178/2016 Sb. a zákona č. 101/2017 Sb., a v dohodě s Ministerstvem zdravotnictví podle § 121 odst. 2 školského zákona.

Navrhovaná právní úprava plně respektuje právní předpis, k jehož provedení se navrhuje a je plně v souladu se zmocněním.

##### **III. Zhodnocení souladu navrhované právní úpravy s předpisy Evropské unie, judikaturou soudních orgánů Evropské unie a obecnými právními zásadami práva Evropské unie (čl. 2 odst. 1 písm. a), f) a g) metodických pokynů), pokud se na vztahy, jež mají být předmětem právní úpravy, vztahují, s uvedením těchto předpisů Evropské unie, judikatury soudních orgánů Evropské unie a obecných právních zásad práva Evropské unie a jejich základní charakteristiky**

Návrh novely vyhlášky se nedotýká práva EU, nejedná se o transpoziční novelu, ani nedochází k adaptaci či implementaci předpisů EU. Rovněž se předmět novely netýká ani judikatury soudních orgánů EU. Návrh novely zákona je tak s právem EU plně slučitelný. Návrhem není do právního řádu České republiky implementováno právo EU a návrh není s právem EU v rozporu. Úprava je tak plně slučitelná s právem EU.

#### **IV. Zhodnocení platného právního stavu a odůvodnění nezbytnosti jeho změny**

Souhrnně lze současný stav popsat v bodech takto:

- Dětem v mateřských školách, přípravných třídách základní školy a přípravném stupni základní školy speciální, žákům základních škol a nezletilým žákům středních škol se poskytuje hmotné zabezpečení, které zahrnuje školní stravování po dobu jejich pobytu ve škole a ve školském zařízení podle § 117 odst. 1 písm. b) a c) školského zákona, a dále v případě potřeby ubytování. Zletilým žákům středních škol a studentům vyšších odborných škol lze poskytovat hmotné zabezpečení podle věty první.
- Školní stravování zabezpečuje zařízení školního stravování a jiná osoba poskytující stravovací služby (dále jen "provozovatel stravovacích služeb"). Školní stravování je zabezpečováno jinou osobou poskytující stravovací služby pouze ve výjimečných případech, kdy tyto služby není možné zajistit v zařízeních školního stravování.
- Jídla podávaná v rámci školního stravování se řídí spotřebním košem. Aktuálně jsou vyhláškou vymezeny 2 spotřební koše – standardní a laktoovovegetariánský.
- Provozovatelé stravovacích služeb uchovávají údaje o plnění výživových norem nejméně po dobu jednoho kalendářního roku.
- Jídla podávaná v rámci školního stravování konzumují strážníci buď v provozovnách školního stravování nebo v provozovnách jiné osoby poskytující stravovací služby, s výjimkou výdejny lesní mateřské školy.
- Aktuálně platná právní úprava umožňuje konzumaci donesené stravy žákem po dohodě se zákonným zástupcem nezletilého žáka či zletilého žáka do provozovny zařízení školního stravování či provozovny poskytovatele stravovacích služeb.
- Úplata za školní stravování v zařízeních školního stravování zřízených státem, krajem, obcí nebo dobrovolným svazkem obcí se řídí rozpětím finančních limitů uvedených v novelizované vyhlášce.

#### Spotřební koš

Stávající spotřební koš pouze kvantifikuje, kolik potravin z dané potravinové skupiny má být strážníkům podáno. Nijak nekonkretizuje kvalitu potravin, neakcentuje potřebu vybírat nutričně hodnotné varianty a neomezuje konzumaci soli ani cukrů, jejichž plnění lze velmi jednoduše obcházet využitím výrobků s přidaným cukrem, které spotřební koš neviduje. Obecně lze říci, že spotřební koš nevyhovuje v následujících oblastech:

- Maso – skupina maso je určena pouhou hmotností, která má být strážníkovi vydána. Nijak nelimituje například masné výrobky a polotovary, nespecifikuje, jaký druh masa by měl být preferován, ani kolikrát v týdnu (měsíci) má být maso podáváno.
- Ryby – spotřební koš nespecifikuje konzumaci tučných ryb, které jsou důležitým zdrojem kvalitních tuků a vitamínu D. Také nikterak nespecifikuje kvalitu ryb a rybích výrobků. Je tedy možné, že se k provozovatelům stravovacích služeb dostávají méně kvalitní ryby s přidanou vodou či polotovary, které mají velmi nízký obsah rybiho masa.
- Mléko – jedná se o komoditu, která se sleduje zvlášť odděleně od mléčných výrobků, přestože obě dvě skupiny jsou zdrojem především vápníku (bílkoviny lze pokrýt mnoha dalšími skupinami potravin). Mléko je tak povinností podávat i v rámci obědů jako

nápoj velmi pravidelně, a to i věkovým kategoriím, které mléko již v takovém množství nekonzumují. Mléko je tedy jednou z položek, se kterou se velmi plýtvá – nevypité mléko se vylévá.

- Mléčné výrobky – neexistuje regulace mléčných výrobků, které obsahují cukr. Přestože je obsah cukru v některých z nich vysoký, lze jejich pravidelnou nabídkou velmi snadno obcházet plnění skupiny Cukr volný.
- Ovoce – není nijak omezena nabídka kompotů, které obsahují vysoké množství cukrů, které se opět nezapisují do spotřebního koše. Rovněž provozovatelé stravovacích služeb do této skupiny často řadí i džusy či ovocné koncentráty, které však nemají nutriční hodnoty a benefity ovoce.
- Zelenina – není nijak omezena konzumace sterilované a mléčně kvašené zeleniny, která obsahuje sůl a cukr a také je koeficientem 1,42 navyšována reálná spotřeba u mražené a sterilované zeleniny.
- Luštěniny – stejně jako u skupiny Ryby spotřební koš stanovuje pro všechny věkové kategorie stejnou hodnoty plnění na den. Z praktického hlediska to činí problémy v rámci normování velikosti porcí. Pokud chce provozovatel stravovacích služeb dát porci, stanovenou Sk té nejmladší kategorii, pak musí nutně navýšit množství pro kategorii nejstarší.
- Tuk volný – do této kategorie se v průběhu let začaly zapisovat podílem tuku i mléčné výrobky (ne však všechny), ve kterých je však tuk vázaný. Zabírají tak prostor tuku volnému – přidanému při přípravě pokrmů. V dětském věku může jít o problém, neboť pro vývoj děti je potřeba tuků více než u dospělých, a to zejména formou tuků nenasycených. Spotřební koš také chybně určuje vhodný poměr tuků rostlinných a živočišných 1:1. Současná výživová doporučení požadují poměr minimálně 2:1 ve prospěch nenasycených tuků.
- Současně platný spotřební koš je propočítán dle denních výživových dávek z roku 1989, v současné době se však v českém prostředí požívají denní výživové dávky DACH<sup>1</sup> či EFSA<sup>2</sup>, které jsou podloženy řadou vědeckých důkazů.
- Do bodů pod současným spotřebním košem se promítají velmi obsolentní výživová doporučení, která nemají žádnou návaznost na kvantifikaci potravin stanovenou samotným spotřebním košem. Například, přes relativně dobře stanovenou dávku ovoce a zeleniny je dále doporučeno podávat potraviny (kompoty, zeleninové saláty a nápoje) fortifikované o vitamin C. Dále je doporučován nevhodný poměr tuků živočišných a rostlinných 1:1.
- Aktuální výživová doporučení (severských zemí<sup>3</sup>, WHO, USA<sup>4</sup>, Dánsko, Velká Británie, Kanada) jsou zaměřena na aktuální problémy ve stravování – tudíž na podporu konzumace zeleniny a ovoce, luštěnin, celozrnných obilovin, kvalitních nenasycených tuků, a klade důraz na minimální konzumaci rafinované bílé mouky a výrobků z ní, cukrů a soli. Pitný režim by měl být pokryt primárně vodou. Toto se však v současném spotřebním koši neodráží. Další problémem, který je v rámci kontrol spotřebního koše zjišťován, je používání různých přepočtových koeficientů, které však nejsou stanoveny v rámci vyhlášky ani metodikou. Čímž dochází k dalšímu negativnímu ovlivnění objektivitu spotřebního koše.

---

<sup>1</sup> <https://www.dge.de/datenschutz/>

<sup>2</sup> European Food Safety Authority, <https://multimedia.efsa.europa.eu/drvs/index.htm>

<sup>3</sup> <https://pub.norden.org/nord2023-003/>

<sup>4</sup> Dietary Guidelines for Americans 2020 – 2025, [https://www.dietaryguidelines.gov/sites/default/files/2021-03/Dietary\\_Guidelines\\_for\\_Americans-2020-2025.pdf](https://www.dietaryguidelines.gov/sites/default/files/2021-03/Dietary_Guidelines_for_Americans-2020-2025.pdf)

Výše uvedená tvrzení jsou podpořena i studii Státního zdravotního ústavu zaměřené na nutriční složení školních obědů ve školním roce 2015/2016<sup>5</sup> (opakovaně pak ve školním roce 2017/2018<sup>6</sup>) a měřením obsahu soli v polévkách krajskými hygienickými stanicemi v rámci školního stravování.

### Studie z roku 2015/2016

Při srovnání s očekávaným výdejem energie jsou celkové energetické hodnoty školních obědů vydávaných v některých zařízeních školního stravování poměrně nízké, a to i pro děti s nízkou pohybovou aktivitou (index PAL 1,6), bez ohledu na to, zda zařízení školního stravování vaří málo nebo mnoho obědů. Snaha vyhovět požadavku individuálních strávníků a současně omezit plýtvání jídlem může vést ke snižování velikosti vydávaných porcí.

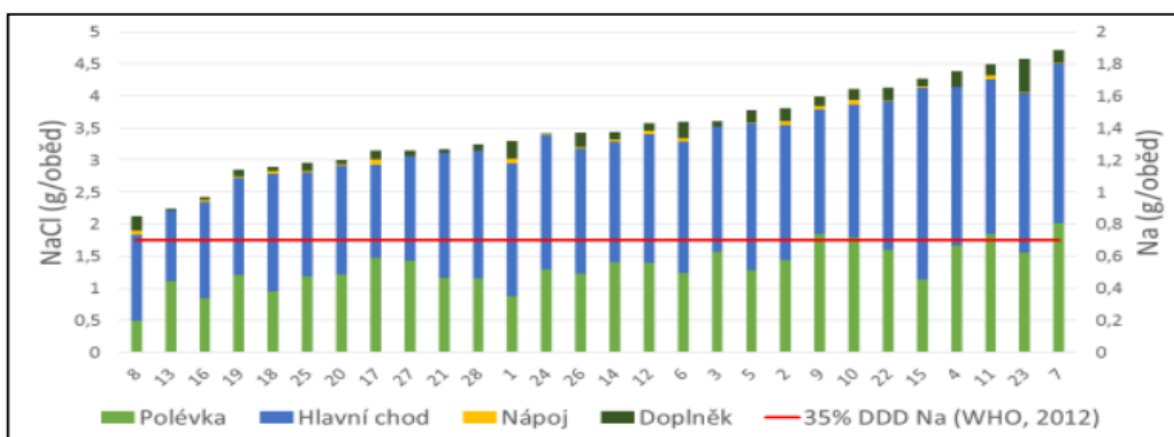
Střední hodnoty trojpoměru hlavních živin (bílkoviny : tuky : sacharidy) se příliš neliší od doporučení EFSA/WHO, viditelný je ale nižší podíl tuků. Snaha o zdravé stravování vede asi občas k přílišnému snížení obsahu tuku v pokrmech. Tuk je ale nezastupitelný nosič řady biologicky významných látek, včetně vitaminů a jeho obsah v obědech by proto měl odpovídat alespoň minimu výživového doporučení z hlediska podílu energie a samozřejmě i odpovídat doporučení z hlediska zastoupení skupin mastných kyselin.

Množství esenciálních polynenasycených mastných kyselin (kys. linolová,  $\omega$ -6 a kys. alinolenová,  $\omega$ -3) bylo dostačující u cca 50% průměrných obědů. Sumární množství PUFA  $\omega$ -3 s dlouhým řetězcem (kys. eicosapentaenová, EPA a docosahexaenová, DHA) nedosáhlo v žádném průměrném obědu nutričního doporučení. Většinou byl obsah na úrovni pod 10 % doporučení.

Podle očekávání je sodíku, tedy kuchyňské soli v pokrmech mnoho, bez ohledu na to, zda zařízení školního stravování vaří málo nebo mnoho obědů. Všechna zúčastněná zařízení školního stravování používají při přípravě jodovanou sůl, obsah jodu v obědech byl také vysoký. Snížení použití soli by vedlo i k úpravě přívodu jodu k optimu.

Vyšší přívod sodíku byl zaznamenán u všech zařízení školního stravování, téměř 50 % z nich překračovalo doporučení WHO (2012) i více než dvojnásobně.

Graf č. 1: Obsah soli a sodíku v jednotlivých chodech školního oběda



<sup>5</sup> Martykánová, Lucie; Dofková, Marcela; Blahová, Jitka; Kalivodová, Martina; Kýrová, Veronika; Řehůrková, Irena; Ruprich, Jiří Studie obsahu nutrientů v pokrmech školního stravování. Brno: Státní zdravotní ústav, 2017. [Elektronický dokument]. Dostupné z: [http://www.szu.cz/uploads/CZVP/Skolni\\_stravovani\\_16\\_2.pdf](http://www.szu.cz/uploads/CZVP/Skolni_stravovani_16_2.pdf).

<sup>6</sup> Ruprich, Jiří; Řehůrková, Irena; Dofková, Marcela; Bischofová, Svatava; Blahová, Jitka; Hortová, Kateřina; Mandelová, Lucie; Kalivodová, Martina; Krbůšková, Miroslava; Lukašíková, I.; Řeháková, Jana; Měřínská, Zuzana; Nevrlá, Jana Studie aktualizace standardu nutriční adekvátnosti školních obědů. Acta hygienica epidemiologica et microbiologica (On-line). 2019, (1) , s. 1-122. ISSN 1804-9613. [Elektronický dokument]. Dostupné z: [http://www.szu.cz/uploads/documents/knihovna\\_SVI/pdf/2019/AHEM\\_1\\_2019.pdf](http://www.szu.cz/uploads/documents/knihovna_SVI/pdf/2019/AHEM_1_2019.pdf).

Nejvýznamněji se na obsahu sodíku v obědě podílel hlavní chod, následován polévkou, doplňkem a nápoji. Některá zařízení školního stravování hodnotu 35 % doporučení naplnily již z polévky. V průměru se polévka podílela 40 % na celkovém přívodu Na z oběda.

### Studie z roku 2017/2018

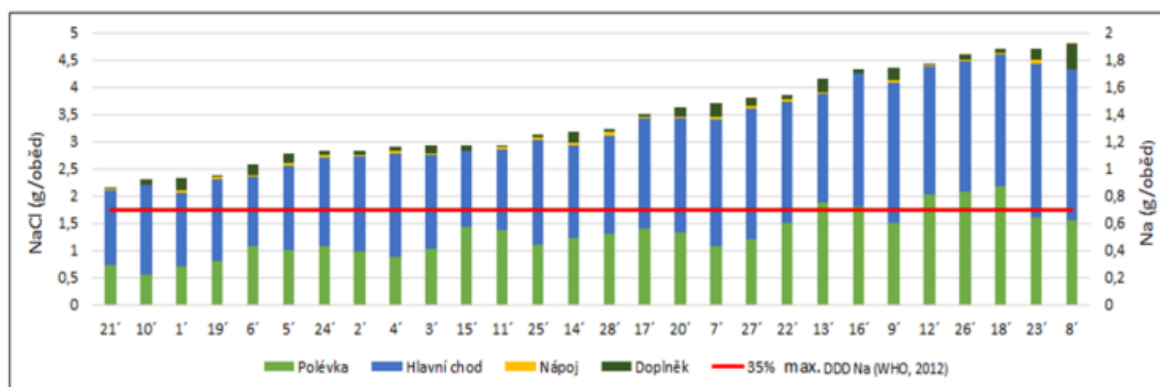
Nízká energetická hodnota - jedním z důvodů nižší nabídky energie v obědech může být malá velikost porcí. Standardní velikost porce se liší podle pokrmu. Průměrná porce by se ale mezi zařízeními školního stravování neměla lišit až 1,8x.

Obědy obsahují poměrně málo tuku. Zejména tuky s polynenasycenými mastnými kyselinami, které jsou především v rostlinných olejích, jsou nedostatečně zastoupeny. Je potřeba zvýšit podíl rostlinných olejů v konečném pokrmu.

57 % zařízení školního stravování nesplnilo minimum z doporučení pro tuky (jednalo se především o nedostatek PUFA). V průměru u 54 % zařízení školního stravování byl přívod energie ze sacharidů vyšší než horní hranice doporučení a všechna zařízení školního stravování se pohybovala nad horní hranicí doporučení pro bílkoviny.

Vyšší přívod sodíku byl zaznamenán u všech zařízení školního stravování. 43 % zařízení školního stravování překročilo 35 % z doporučení WHO (2012) pro maximální přívod soli více než dvojnásobně (graf 37). Průměrný přívod Na ze školního obědu představuje 1,37 g (= 3,43 g NaCl), což představuje 69 % z maximálního denního doporučení pro přívod sodíku. V několika zařízeních školního stravování stačilo k pokrytí potřeby soli na oběd již konzumace jedné porce polévky.

Graf č. 2: Obsah soli a sodíku v jednotlivých chodech školního oběda



### Sůl v polévkách v rámci školního stravování

Situace kolem obsahu soli ve školním stravování se nezměnila. Opakované kontroly obsahu soli v polévkách ukazují, že obsah soli ve stravě podávané dětem je vysoký.

Tabulka č. 1: Obsah soli v polévkách v rámci školního stravování

|                           | 2022 | 2023 | 2024   |
|---------------------------|------|------|--------|
| Počet jídelen             | 165  | 614  | 488    |
| Sůl v normě               | 11 % | 21 % | 30,5 % |
| Zvýšená hodnoty           | 51 % | 60 % | 49,5 % |
| Vysoce nadlimitní hodnoty | 38 % | 19 % | 20,1 % |

Zdroj: Krajské hygienické stanice

Pravděpodobným důvodem vysokého obsahu soli je kumulace zdrojů soli v jídlech a nemožnost kontroly jejich množství v rámci přípravy pokrmů, přičemž nejde pouze o sůl

samotnou, ale také o výrobky obsahující vysoké množství soli, jako mohou být dehydratované výrobky, dochucovadla a koření přípravky s obsahem soli.

Navržené změny v rámci spotřebního koše vycházejí ze světových výživových doporučení a napravují některé nedostatky v původní verzi spotřebního koše. Týkají se zejména těchto oblastí:

- aktualizace výživových potřeb dle soudobých doporučení
- větší důraz na plnění spotřebního koše kvalitními a nutričně hodnotnými potravinami
- zavedení metodiky výpočtu z tzv. čisté hmotnosti surovin - nelze započítávat do výživy dětí to, co nesnědí (pecky a slupky z některého ovoce, nebo třeba kosti v případě masa)
- zavedení ovoce nebo zeleniny s každým jídlem
- zrušení nutnosti doslazovat jídla - pokud ale poskytovatelé stravovacích služeb potřebují, sladit mohou
- omezení sladkých nápojů - pro jejich prokazatelné negativní zdravotní dopady
- mírné navýšení celozrnných obilovin - pro jejich vysokou výživovou hodnotu
- drobné navýšení ryb - pro jejich vysokou výživovou hodnotu
- drobné navýšení luštěnin - cca o 1 lžici týdně pro jejich vysokou výživovou hodnotu
- omezení četnosti masových pokrmů, zároveň ale adekvátní porce masa v masných pokrmech
- možnost volby bezmasého pokrmu u provozovatele stravovacích služeb s výběrem z dvou a více jídel

#### Konzumace (školních) jídel

Jídla podávaná v rámci školního stravování konzumují strávníci buď v provozovnách školního stravování nebo v provozovnách jiné osoby poskytující stravovací služby, s výjimkou výdejny lesní mateřské školy. Vlastní donesená strava svou povahou nespadá pod školní stravování, nýbrž stravování individuální. Žáci nevyužívající školního stravování (školské služby) jsou svojí přítomností v provozovně provozovatelů stravovacích služeb považováni za cizí osobu. V případě konzumace vlastní donesené stravy žákem v zařízení školního stravování je potřeba souhlas ředitele školy. Vzhledem k posunu společnosti ve vztahu k inkluzi nově navrhovaná právní úprava umožní žákům, kteří nebudou moci ze zdravotních či jiných důvodů využívat možnost školního stravování, umožnit vstup do provozovny školního stravování či provozovny jiné osoby poskytující stravovací služby zabezpečující školní stravování s vlastním doneseným jídlem. Tím bude posílen sociální aspekt podporující integraci žáků, posílení sociálních kontaktů, vztahů a přátelského klimatu.

#### Věkové kategorie strávníků

Školský zákon stanovuje, že předškolní vzdělávání se organizuje pro děti ve věku od 2 do zpravidla 6 let. Současná verze revidované vyhlášky však reflektuje pouze strávníky 3 a více let. Strávníci mladší 3 let se nyní stravují dle výživových norem a úplat dle věkové kategorie 3 až 6 let. Navržená změna doplnění kategorie dvouletých strávníků narovná podmínky pro adekvátní hmotné zajištění pro všechny žáky spadající pod školský zákon.

### **V. Předpokládaný hospodářský a finanční dopad navrhované právní úpravy na státní rozpočet a ostatní veřejné rozpočty, na podnikatelské prostředí České republiky**

Tato otázka byla řešena i v rámci odborné pracovní skupiny, která nový spotřební koš připravovala. Jedním ze členů je i JČU, která tuto problematiku (ekologické zemědělství,

biopotravinu apod.) zkoumá dlouhodobě, a to i ve vztahu k provozovatelům stravovacích služeb. Z jejího dlouhodobého zkoumání plyne:

1. Předpokládá se především zařazení mléka a mléčných výrobků, mouky a hovězího masa, menší míře brambor, zeleniny a ovoce. Obecně jsou nevhodnější ty suroviny, které v rámci spotřebního koše patří mezi levnější (mléko, zelenina, brambory, ovoce), nebo mají relativně malý cenový rozdíl mezi konvenční a bio produkcí (hovězí maso) a zároveň je jejich hmotnostní podíl v průměrné porci vyšší.

2. Při správném postupu není ekonomický dopad žádný nebo pouze minimální. V takto nízké hladině mluvíme totiž o velmi malých množstvích. Zjednodušeně - pokud má průměrný oběd 500g, 2% jsou 10g. Pokud by litr biomléka stál např. 35,- Kč (dá se sehnat i výrazně levněji), stojí 10 g 0,35 Kč. To je cca. o 15-20 haléřů více, než by stálo stejné množství konvenčního mléka. Navýšení je tedy v tomto případě v rámci desítek haléřů na porci.

Dále je však třeba poznamenat, že:

1. v navrhované úpravě by se tato povinnost vztahovala na provozovatele stravovacích služeb, kteří mají více než 180 strážníků. V rámci zařízení školního stravování jich je 2 559 (33,6 % z celkového počtu zařízení školního stravování) s 1 220 085 strážníky (77,2 % z celkového počtu strážníků). Nejedná se tedy o plošnou povinnost.
2. tím, že se změní struktura a pravidla pro spotřební koš, nebudou moci provozovatelé stravovacích služeb nakupovat „nezdravé“ a „nekvalitní“ produkty (regulace živin s potenciálně negativním vlivem na zdraví – cukr, sůl, sladidla, nasycené tuky), které si provozovatelé stravovacích služeb kupují zejména pro usnadnění přípravy stravy. Tyto vynaložené náklady bude tedy možné použít na nákup potravin dle zásad spotřebního koše. V konečném důsledku může tedy nastat situace, že zařízení školního stravování může ještě ušetřit.

Navrhovaná právní úprava s sebou nenese žádné nároky na státní rozpočet ani ostatní veřejné rozpočty a ani na podnikatelské prostředí České republiky.

Navrhovaná právní úprava nebude mít dopady na podnikatelské prostředí České republiky.

## **VI. Zhodnocení, zda návrhem vyhlášky není zakládána veřejná podpora**

Novelou vyhlášky není zakládána veřejná podpora.

## **VII. Zhodnocení dopadů na práva a povinnosti fyzických a právnických osob**

Novela má mít pozitivní dopad na práva strážníků, kteří budou mít nově možnost donést a zkonsumovat vlastní pokrm v provozovně školního stravování či provozovně jiné osoby poskytující stravovací služby zabezpečující školní stravování. Zároveň bude posíleno právo zákonných zástupců nezletilých strážníků a zletilých strážníků při volbě spotřebního koše. Pro poskytovatele stravovacích služeb bude posíleno právo určení bližších pravidel pro volbu spotřebního koše zákonnými zástupci nezletilých strážníků a zletilých strážníků (v rámci vnitřního řádu nebo ujednání o zajištění školního stravování mezi právnickou osobou vykonávající činnost školy nebo školského zařízení a provozovatelem stravovacích služeb), včetně možnosti připravovat stravu dle specifických stravovacích potřeb strážníků.

Nová úprava umožňuje poskytovatelům stravovacích služeb poskytovat školní stravování v jiném režimu, než je dodržování spotřebních košů uvedených v příloze 1 a 1a. Tato služba je však pro strážníky nenáročná.

Novela nově zavádí povinnost poskytovatelům stravovacích služeb umožnit donesení vlastního pokrmu strážníka do provozovny školního stravování či provozovny jiné osoby poskytující stravovací služby zabezpečující školní stravování.

### **VIII. Zhodnocení sociálních dopadů, včetně dopadů na specifické skupiny obyvatel, zejména osoby sociálně slabé, osoby se zdravotním postižením a národnostní menšiny, dopadů na ochranu práv dětí a dopadů na životní prostředí**

Navrhovaná právní úprava bude mít pozitivní sociální dopady. Pozitivně tato změna dopadne i na specifické skupiny obyvatel (zejména osoby sociálně slabé, osoby se zdravotním postižením a národnostní menšiny), ochranu práv dětí a na životní prostředí.

### **IX. Zhodnocení současného stavu a dopadů navrhovaného řešení ve vztahu k zákazu diskriminace a ve vztahu k rovnosti mužů a žen**

Navrhovaná právní úprava do zákazu diskriminace či do rovnosti mužů a žen nezasahuje.

### **X. Zhodnocení dopadů navrhovaného řešení ve vztahu k ochraně soukromí a osobních údajů**

Navrhovaná právní úprava nemá dopad na ochranu soukromí.

### **XI. Zhodnocení korupčních rizik**

Navrhovaná právní úprava nebude mít žádný dopad na vznik nových korupčních rizik ani na odlišné vyhodnocení případných stávajících korupčních rizik.

### **XII. Zhodnocení dopadů na bezpečnost nebo obranu státu**

Navrhovaná právní úprava nebude mít žádný dopad na bezpečnost nebo obranu státu.

### **XIII. Zhodnocení dopadů na rodiny, zejména s ohledem na plnění funkcí rodiny, s ohledem na počet vyživovaných členů, na případnou přítomnost hendikepovaných členů a rodiny samoživitelů, rodiny se třemi a více dětmi a další specifické životní situace, dále s ohledem na posílení integrity a stability rodiny a posílení rodinné harmonie, lepší rovnováhy mezi prací a rodinou a na posílení mezigeneračních a širších příbuzenských vztahů**

Navrhovaná právní úprava má pozitivní dopad na rodiny, resp. na duševní pohodu žáků. Možnost konzumovat vlastní donesený pokrm společně s ostatními žáky-strážníky je významným sociálním aspektem podporující integraci žáků, posílení sociálních kontaktů, vztahů a přátelského klimatu.

### **XIV. Zhodnocení územních dopadů, včetně dopadů na územní samosprávné celky**

Navrhovaná právní úprava nemá žádné územní dopady.



## **XV. Zhodnocení souladu navrhovaného řešení se zásadami tvorby digitálně přívětivé legislativy, včetně zhodnocení rizika vyloučení nebo omezení možnosti přístupu specifických skupin osob k některým službám v důsledku digitalizace jejich poskytování (digitální vyloučení)**

Navrhovaná právní úprava nemá dopad na tvorbu digitálně přívětivé legislativy.

### **ZVLÁŠTNÍ ČÁST**

#### **Čl. I**

##### **K čl. I bodu 1 (§ 1 odst. 2 vyhlášky)**

Technická úprava. Doplněno číslo přílohy.

##### **K čl. I bodu 2 (§ 2 odst. 4 vyhlášky)**

Z důvodu různých stravovacích preferencí strážníků a rovnému přístupu ke školské službě (školnímu stravování) se nově stanovuje, že provozovatel stravovacích služeb může nově v rámci školního stravování nabízet pokrmy i pro strážníky, kteří mají zájem o stravu, která neodpovídá spotřebnímu koši.

##### **K čl. I bodu 3 (§ 2 odst. 5 vyhlášky)**

Technická úprava. Upřesnění, že se dané ustanovení vztahuje pouze k poskytování dietního stravování.

##### **K čl. I bodu 4 (§ 2 odst. 11 vyhlášky)**

Z důvodu různých stravovacích preferencí strážníků a rovnému přístupu ke školské službě (školnímu stravování) se nově stanovuje povinnost (pokud provozovatel stravovacích služeb nabízí pouze jeden spotřební koš – buď klasický nebo flexibilní), aby o výběru preferovaného koše rozhodla, resp. jeden ze spotřebních košů odhlasovala, nadpoloviční většina zákonných zástupců strážníků a zletilých strážníků.

##### **K čl. I bodu 5 (§ 2a vyhlášky)**

Ustanovení upřesňuje pravidla konzumace pokrmů v provozovnách školního stravování a provozovnách jiné osoby poskytující stravovací služby zabezpečující školní stravování. Kromě konzumace stravy připravené provozovatelem stravovacích služeb bude mít provozovatel stravovacích služeb povinnost umožnit strážníkům konzumaci vlastního pokrmu. Tito strážníci budou muset být přihlášení ke školnímu stravování, aby jim tato služba mohla být poskytnuta. Jedná se o sociální aspekt podporující integraci žáků, posílení sociálních kontaktů, vztahů a přátelského klimatu. Provozovna školního stravování či provozovna jiné osoby poskytující stravovací služby může vařit dle zájmu strážníků, viz doplňovaný § 2 odst. 4 vyhlášky. Pravidla pro konzumaci vlastní stravy budou stanovena ve vnitřním řádu provozovatelem stravovacích služeb a na základě dohody se zákonným zástupce nezletilého strážníka či zletilého strážníka. Možnost provozovatele stravovacích služeb převzít od strážníka donesený pokrm, uchovat jej a připravit k výdeji za podmínky dodržení hygienických a dalších požadavků není navrženým § 2a dotčena.

##### **K čl. I bodu 6 (§ 3 odst. 6 vyhlášky)**

Technická úprava. Doplněno číslo přílohy.

#### **K čl. I bodu 7 (§ 5 odst. 4 vyhlášky)**

Doplňuje se nové ustanovení, které stanovuje výši úplaty u vlastního pokrmu doneseného do prostor provozovny školního stravování či provozovny jiné osoby poskytující stravovací služby zabezpečující školní stravování. Stanoví se, že při konzumaci vlastního pokrmu podle § 2a se úplata nehradí.

#### **K čl. I bodu 8 (Příloha č. 1 vyhlášky)**

Aktualizovaná příloha je zpracovaná tak, aby odpovídala současným výživovým doporučením a nabídce dnešního trhu s potravinami. Současně reaguje i na podněty z terénu – sloučení komodit mléka a mléčných výrobků, sloučení ovoce a zeleniny apod.

Koeficienty v ní uvedené vyjadřují, jak se určitá potravina započítá do vybraných komodit spotřebního koše. Pro účely tohoto materiálu jsou zde uvedeny následující příklady:

1. koeficient vyšší než 1 - součástí porce oběda je 150 g bramborové kaše. Na přípravu tohoto množství byly použity 2 g sušeného mléka. Sušené mléko má koeficient 10. Pro účely spotřebního koše se započítá 20 g složky mléko (2 g x koeficient 10).
2. koeficient nižší než 1 - jako dezert k obědu je nabízena čokoládová buchta. Podle etikety 100 g vařené čokolády obsahuje 60 g cukrů. Na přípravu 1 porce buchty bylo použito 10 g vařené čokolády, z toho 6 g cukru. Vařená čokoláda má koeficient 0,5. Pro účely spotřebního koše se započítá 3 g složky cukr volný (6 g x koeficient 0,5).
3. koeficient podle podílu obsahu - jako nápoj k obědu je nabízen ředěný ovocný koncentrát v poměru 1:10. Podle etikety 100 ml koncentrátu obsahuje 30 g cukrů. Jedna dávka nápoje obsahuje 200 ml, z toho 6 g cukru (60/10). Pro účely spotřebního koše se započítá 6 g složky cukr volný.

Nová úprava přinese kvalitnější, vyváženější, pestřejší a zdravější školní pokrmy.

#### **K čl. I bodu 9 (Příloha č. 1 vyhlášky)**

Zvyšuje se podíl potravin produkovaných v systému ekologického zemědělství na 5 % s účinností od 1. září 2028.

#### **K čl. I bodu 10 (Příloha č. 1a vyhlášky)**

Nahrazuje se laktoovovegetariánský koš košem flexibilním. Oproti laktoovovegetariánskému koši má flexibilní koš potenciál být využíván v širším měřítku. Je zaměřen na ty skupiny strávníků, kteří mají specifické stravovací potřeby.

#### **K čl. I bodu 11 (Příloha č. 1a vyhlášky)**

Zvyšuje se podíl potravin produkovaných v systému ekologického zemědělství na 5 % s účinností od 1. září 2028.

#### **K čl. I bodu 12 (Příloha č. 2 vyhlášky)**

Školský zákon stanovuje, že předškolní vzdělávání se organizuje pro děti ve věku od 2 do zpravidla 6 let. Aktualizovaná příloha napravuje dosavadní absenci 2leté věkové kategorie strávníků, a to včetně rozpětí finančních limitů pro tuto věkovou kategorii.

## **Čl. II**

### **K čl. II – Účinnost**

Navrhuje se nabytí účinnosti vyhlášky k 1. září 2025, s výjimkou ustanovení čl. I bodů 9 a 11, která nabývají účinnosti dnem 1. září 2028.

Naléhavý obecný zájem na stanovení účinnosti v jiný den než 1. ledna nebo 1. července vychází z toho, že ve školství se právní předpisy mění zpravidla s účinností od nového školního roku, tedy od 1. září či v jeho polovině, tj. 1. února. Jakékoliv změny činěné jindy v průběhu školního roku sebou mohou nést nežádoucí změny pravidel v průběhu vzdělávání, které lze jen těžko aplikovat v rámci běžícího školního roku. Z tohoto důvodu se tedy navrhuje účinnost od 1. září 2025, s výjimkou ustanovení čl. I bodů 7 a 9, která nabývají účinnosti dnem 1. září 2028.